

**PARIH**

S'élaner ensemble  
vers l'inclusion

**83**



## **Projet Associatif**

---

**2026 - 2029**

**[www.parih83.fr](http://www.parih83.fr)**



“

“L’inclusion, ce n’est pas faire entrer les personnes différentes dans un cadre existant, c’est **adapter le cadre** pour qu’il convienne à tous.”

Charles Gardou,  
anthropologue, spécialiste du handicap

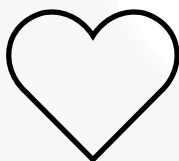


# Sommaire

---



**01 – Comprendre qui nous sommes**  
Le groupement pluri-associatif



**02 – Nos convictions**  
Valeurs & vision



**03 – Comprendre les enjeux**  
Publics & réalités du territoire



**04 – Construire l'avenir**  
Nos ambitions & axes stratégiques



**05 – Agir collectivement**  
Gouvernance & évaluation

## Préambule

Les partenaires du Schéma Départemental des Services aux Familles du Var (SDSF) 2020- 2023 (Etat, dont Agence Régionale de Santé et Education nationale Caisse d'allocations familiales, Mutualité sociale agricole, Conseil départemental et Maison départementale des personnes handicapées) se mobilisent autour d'une politique en faveur de l'inclusion des personnes en situation de handicap.

Cette politique vise notamment à soutenir, renforcer, faciliter, accompagner l'inclusion des enfants, adolescents et jeunes adultes (de 0 à 20 ans) concernés par le handicap et confrontés aux difficultés d'accès aux équipements et aux offres généralistes (Etablissement d'Accueil du Jeune Enfant, accueil individuel, Lieu d'Accueil Enfant Parent, écoles, Accueil de Loisirs Sans Hébergement, accueils adolescents, clubs sportifs ...) en capacité de prendre en compte la spécificité de leurs besoins et attentes.

Cette préoccupation de l'ensemble des partenaires se décline dans les objectifs stratégiques du SDSF et se concrétise à travers la création d'un Pôle d'Appui et de Ressources pour l'Inclusion Handicap (PARIH).

Un appel à candidatures multi partenarial a ainsi été émis au printemps 2022 concernant la construction et la gestion d'un Pôle d'Appui et de Ressources à l'Inclusion dans le Var.



## Présentation

---

Depuis sa création en octobre 2022, le PARIH 83 s'est donné pour mission de **soutenir et renforcer l'inclusion des enfants, adolescents et jeunes adultes en situation de handicap dans les structures de droit commun du département du Var.**

Le **PARIH83 s'inscrit pleinement dans les politiques publiques** tel que la stratégie nationale autisme et TND, la feuille de route inclusion scolaire et périscolaire, la stratégie sport & handicap, etc.

**Ce projet associatif 2026-2029 est le fruit d'une co-construction avec les membres du groupement pluri-associatif (cf page 5), les partenaires de terrain et les personnes concernées.**

Il vise à renforcer l'impact de l'association en consolidant ses missions historiques, tout en développant de nouveaux axes de travail adaptés aux besoins du territoire et aux évolutions sociétales. Il s'agit de franchir une nouvelle étape vers une société inclusive, solidaire, coopérative et pragmatique.

Aujourd'hui **le PARIH83 se positionne comme un centre de ressources et d'expertise de l'inclusion, un garant d'une expertise inter-associative et un animateur de réseau.**

## Vision

---

Nous croyons à une société dans laquelle la différence est reconnue comme une richesse, où chaque enfant, chaque jeune, quel que soit son handicap ou sa singularité, peut évoluer, grandir et s'épanouir aux côtés des autres dans les mêmes lieux de vie, de loisirs, d'apprentissage et de culture.

Le PARIH 83 se positionne comme un acteur incontournable de cette transformation en appuyant les structures, les professionnels, les familles et les collectivités dans cette démarche inclusive.

# Le groupement Pluri Associatif

## LES MEMBRES FONDATEURS

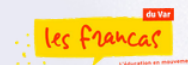
- LES FRANCAS
- LA LIGUE DE L'ENSEIGNEMENT
- GEM COEZION
- URAPEDA SUD
- CODES83
- PHAR83
- CDOS VAR
- AIDERA VAR
- UMANE
- TRISOMIE21 VAR
- CORIDYS VAR
- LADAPT VAR

## LES MEMBRES ACTUELS

### Santé



### Éducation populaire



Urapeda SUD



### Handicap



### Sport



### culture



### Petite enfance



## Nos valeurs

### *Inclusion*

Chaque personne a une place à part entière dans la société.



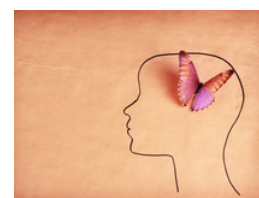
### *Solidarité*



L'entraide et la coopération entre acteurs sont au cœur de notre action.

### *Innovation et créativité*

Imaginer des outils, des dispositifs et des formes d'accompagnement novateurs.



### *Co-construction*



Associer les professionnels, les personnes concernées, les institutions, les familles dans chaque projet.

### *Pragmatisme*

Ancrer nos actions dans la réalité des pratiques professionnelles et du quotidien des familles.



# Publics cibles

- Professionnels de la petite enfance, de l'animation, du sport, de la culture...
- Collectivités territoriales et institutions publiques.

## Petite Enfance

- Assistantes maternelles
- Auxiliaires de Puéricultrice
- Référents Santé Accueil Inclusif
- Directrices
- Relais Petite Enfance/Maison d'Assistantes Maternelles/crèches/ LAEP

## Animation

- animateurs
- Directeurs ALSH
- Directeurs services jeunesse
- Responsables éducation populaire
- Stagiaire BAFA/BAFD

## Sport/Culture

- Éducateurs sportifs
- Enseignants de danse, de théâtre, de musique...
- Professionnels de musée
- Professionnels du tourisme

## Autres

- Institutions publiques (CAF, Caisse Primaire Assurance Maladie, ARS, Service départemental à la jeunesse, à l'engagement et aux sports...)
- Communes, EPCI
- Centre Communal d'Action Sociale

# Les enjeux du secteur



## L'AUTODÉTERMINATION

**Reconnaître le droit** de chaque enfant ou jeune **à faire ses propres choix**, à exprimer ses besoins et à participer aux décisions qui le concernent.



## L'ACCESSIBILITÉ UNIVERSELLE

**Créer des environnements, des outils, des temps et des structures accessibles** physiquement, sensoriellement, cognitivement et socialement.



## LA TRANSFORMATION DES PRATIQUES PROFESSIONNELLES

**Former, accompagner, et outiller** les professionnels pour qu'ils deviennent acteurs de l'inclusion.



## LA COOPÉRATION INTERSECTORIELLE

**Favoriser la coopération intersectorielle** en articulant mieux les dispositifs, en décloisonnant les secteurs et en fluidifiant la circulation de l'information.



## L'ÉVOLUTION DÉMOGRAPHIQUE ET TERRITORIALE

**Renforcer l'équité territoriale** en développant des solutions inclusives adaptées aux contrastes démographiques du Var.

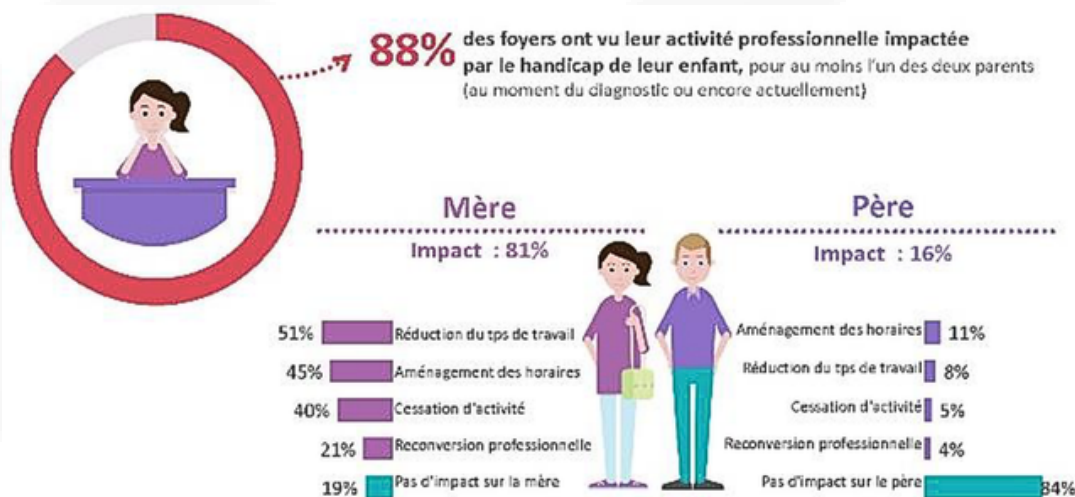


# chiffres du rapport national CNCPH 2018

**Données CNAF – Enfants bénéficiaires de l’AEEH - 2017**

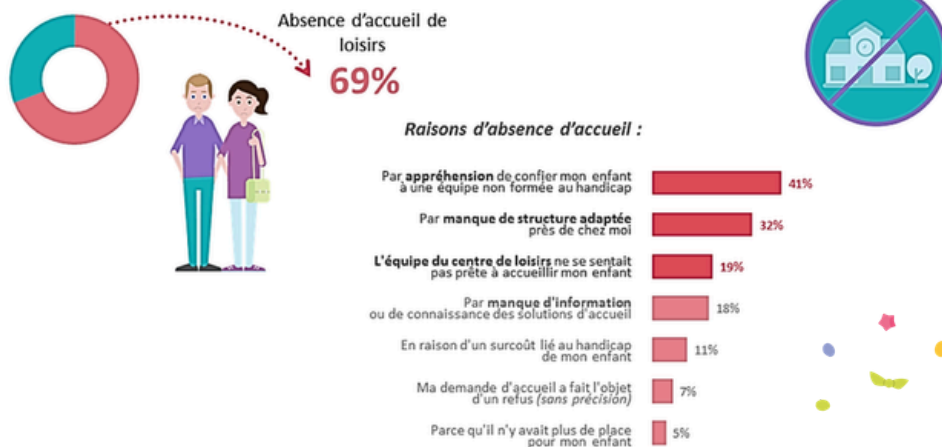
	ACCUEIL JEUNE	EXTRA SCOLAIRE	PERI SCOLAIRE	TOTAL
Nb structures d'accueil	13	317	657	987
Nb structures ayant déclaré un enfant AEEH ou PAI	0	41	79	120
<b>Nb enfants accueillis</b>	<b>551</b>	<b>57 804</b>	<b>115 747</b>	<b>174 102</b>
<i>dont enfants AEEH ou PAI lié au handicap</i>	0	147	1 075	1 222
<b>Nb heures réalisées</b>	<b>33 012</b>	<b>4 314 455</b>	<b>11 791 823</b>	<b>16 139 290</b>
<i>dont heures enfants AEEH ou PAI lié au handicap</i>	0	13 155	32 607	45 762
<b>% des structures accueillant un enfant AEEH ou PAI</b>	<b>0%</b>	<b>12,93 %</b>	<b>12,02 %</b>	<b>12,16 %</b>
<b>% heures enfants AEEH ou PAI / Total heures enfants</b>	<b>0,00%</b>	<b>0,30%</b>	<b>0,28%</b>	<b>0,28%</b>
<b>Moyenne heure de fréquentation par enfant</b>	<b>59,91</b>	<b>74,64</b>	<b>101,88</b>	<b>92,70</b>
<b>Moyenne heure de fréquentation par enfant AEEH</b>		<b>89,49</b>	<b>30,33</b>	<b>37,45</b>

Le système de remontée des données d'activités mis en place, à titre expérimental, par la CNAF en 2017, auprès de 1.000 gestionnaires d'accueils de loisirs, répartis sur plus de 60 départements.



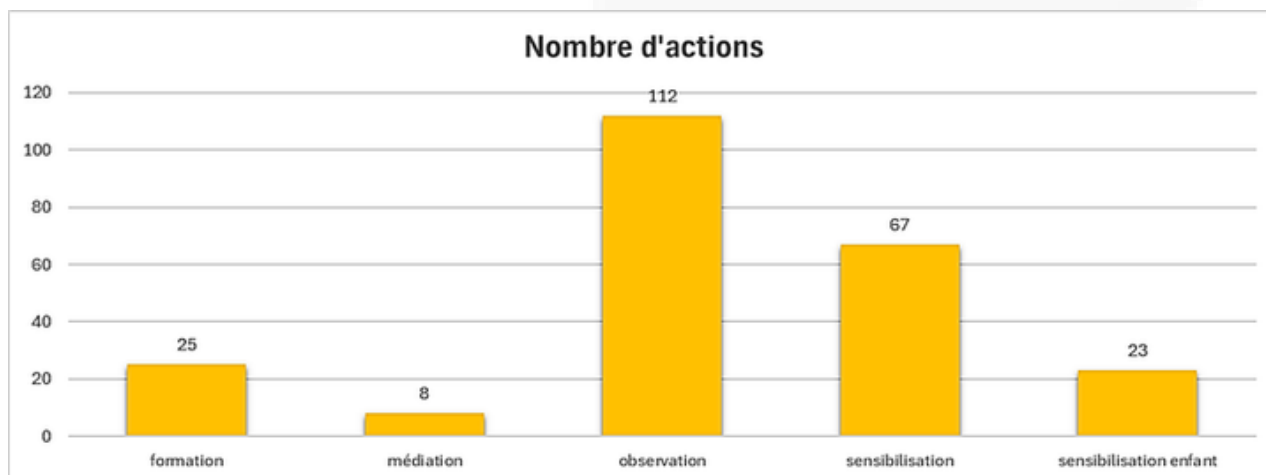
**Et pour les accueillir, la formation du personnel est clé pour rassurer les équipes et les parents**

C3. Selon vous pour quelle(s) raison(s) votre enfant n'a pas bénéficié d'un accueil en centre de loisirs ?  
 Base : Parents dont l'enfant n'a pas bénéficié d'un accueil collectif (N = 3586)



# Les actions déjà menées

Depuis son ouverture en octobre 2022, le PARIH 83 c'est :



Nombre d'adultes sensibilisés	927
Nombre d'enfants sensibilisés	701
Nombre d'adultes formés	286
Nombre d'enfants accompagnés	86

C'est également :

- **183 interventions auprès des centres de loisirs** pour, entre autre, les accompagner dans leur dynamique inclusive.
- **46 interventions dans les crèches** du territoire.
- **125 rencontres avec les communes** pour échanger sur l'inclusion mais également sur l'accessibilité de leur communes/locaux et ou sur leur communication.

“

**Ce que nous faisons pour  
les personnes en situation de  
handicap, nous le faisons pour  
toute la société.”**

**Marie-Anne Montchamp,**  
ancienne secrétaire  
d'État aux personnes handicapées



## Notre ambition pour 2029

**DEVENIR UN ACTEUR INCONTOURNABLE  
DE L'INCLUSION DANS LE VAR.**

Nous voulons être identifiés comme :



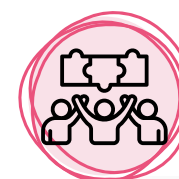
Un **centre de ressources référent** pour les familles, les professionnels et les institutions.

Un **espace de réflexion et de partage**, innovant et adapté aux réalités de terrain.



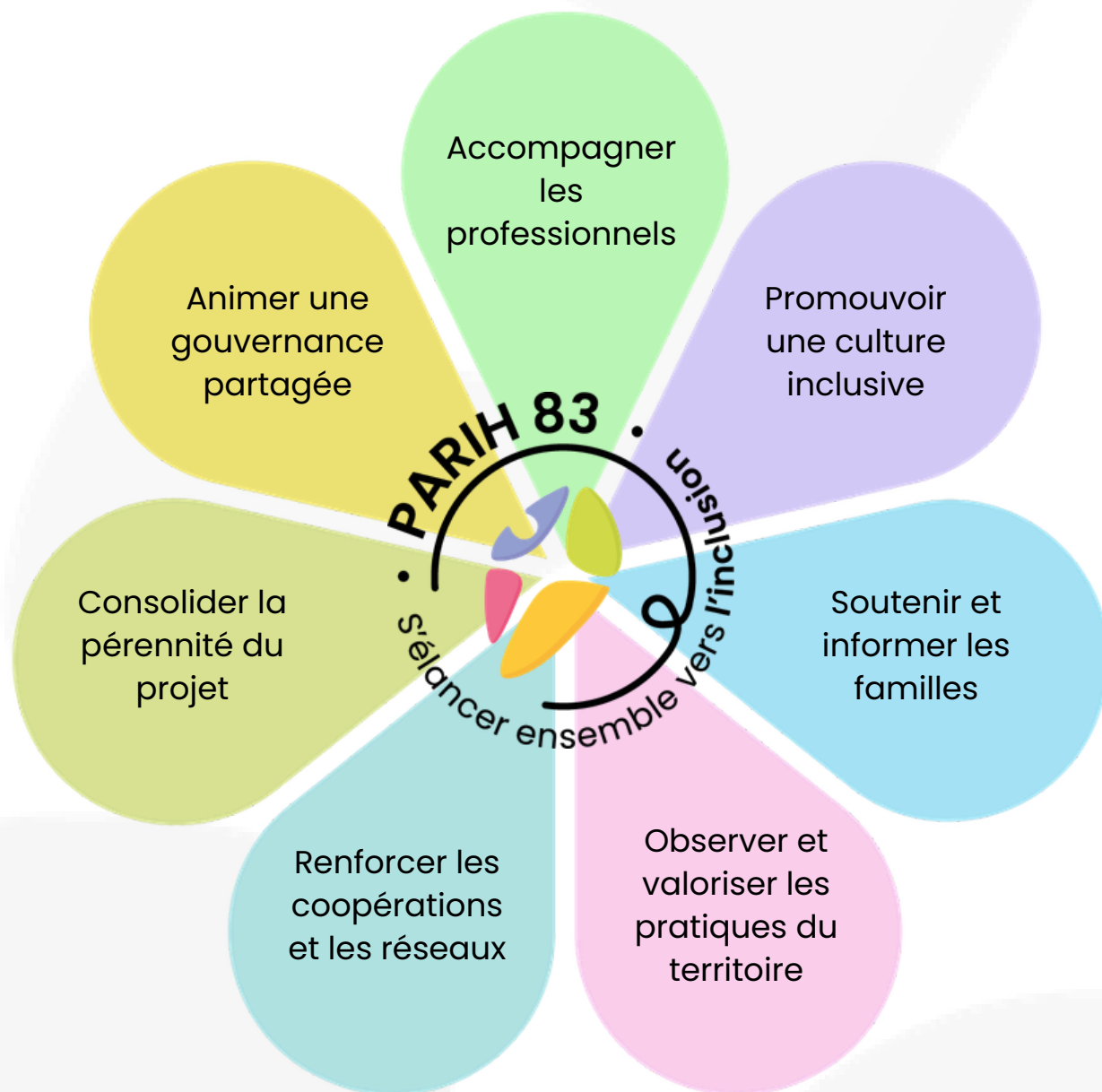
Un **moteur de transformation sociale**, capable d'influencer les politiques publiques locales.

Un **garant de la participation effective** des enfants, des jeunes et des familles dans l'élaboration des projets.



**NOTRE CONVICTION :**  
**L'INCLUSION EST POSSIBLE, RÉALISTE, NÉCESSAIRE**  
**À CONDITION QU'ELLE SOIT CO-CONSTRUITE, OUTILLÉE,**  
**SOUTENUE, ET PORTÉE COLLECTIVEMENT.**

# Nos 7 axes stratégiques



# Légende



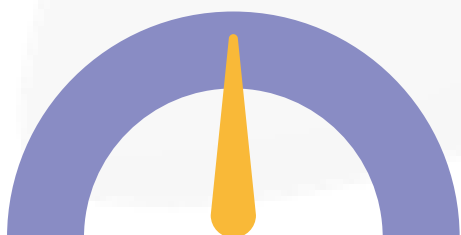
**DÉMARRAGE**

Identification des  
besoins/objectifs/acteurs



**PLANIFICATION**

Mise en place de groupe de travail  
interne au PARIH ou avec le  
Groupement pluri associatif



**MISE EN OEUVRE**

Lancement des actions



**SUIVI ET ÉVALUATION**

Retours, questionnaires et ajustement



**PÉRENNISATION**

Amélioration continue





# AXE 1 : Accompagner les professionnels de l'accueil

Pour favoriser une inclusion effective des enfants en situation de handicap dans les structures d'accueil de droit commun, il est essentiel de soutenir les professionnels au plus près de leurs pratiques. Cet axe vise à renforcer leurs compétences, à développer une culture partagée de l'inclusion et à leur fournir des ressources concrètes et adaptées aux réalités de terrain. En valorisant l'expertise de proximité et en favorisant les échanges entre pairs, le PARIH83 souhaite ainsi créer une dynamique territoriale durable en faveur de l'accueil inclusif.

## Objectifs :

- Déployer un programme de formation continue adapté aux réalités du terrain.
- Mettre en place un réseau de référents inclusion à l'échelle intercommunale.
- Proposer des outils concrets (fiches pratiques, malles, jeux pédagogiques).
- Offrir un accompagnement individualisé pour la construction de plans d'actions inclusifs.

## Actions :

NOM DE L'ACTION	AVANCEMENT
Création de modules de formations spécifiques : espaces sensoriels, CAA, PAI inclusifs...	
Déploiement d'un module court pour les référents inclusion.	
Accompagnements sur site : observations, analyses de situations, médiations	
Mettre en place des outils de capitalisation (fiches retour d'expérience, ressources en ligne, ...).	





# AXE 2 : Promouvoir une culture inclusive

Le PARIH se positionne comme l'acteur incontournable de l'inclusion enfance jeunesse dans le Var et dans cette perspective il porte des actions fortes de sensibilisation de tous les publics à travers des outils créatifs, ludiques et accessibles, le PARIH83 souhaite ainsi susciter la curiosité, éveiller les consciences.

## Objectifs :

- Changer durablement les représentations : grand public, enfants et professionnels à la diversité.
- Utiliser des outils innovants et ludiques pour faire passer des messages forts.

## Actions :

NOM DE L'ACTION	AVANCEMENT
Diffusion de l'escape game "Lumina" et du "Labyrinthe des Sens".	
Interventions en centres de loisirs avec les "Cocofors".	
Repenser nos journées Inclusion annuelles ouvertes à tous les publics.	
Réalisation de capsules vidéo, podcasts, BD jeunesse.	





# AXE 3 : Soutenir et informer les familles

Nous faisons le constat que les familles des enfants présentant un handicap sont souvent perdues dans les méandres des dispositifs. Afin de répondre à son objectif de soutien et d'information des familles, le PARIH83 souhaite tout mettre en œuvre pour faciliter l'accès à une information claire et adaptée aux besoins. Par ailleurs l'équipe du PARIH83 souhaite être à l'écoute des besoins des familles pour adapter ses prestations.

## Objectifs :

- Faciliter l'accès à l'information pour les familles.
- Accompagner les parcours parfois complexes vers l'inclusion.
- Mieux identifier les besoins des familles (en lien avec l'observatoire et l'axe 4)

## Actions :

NOM DE L'ACTION	AVANCEMENT
Développement de l'espace "familles" sur le site internet (guides FALC, carte des ressources).	
Définir les champs de collaboration avec les différents acteurs (ex : Communauté 360, Pole d'Appui à la Scolarité...)	
Collaboration avec la Communauté 360 pour orienter efficacement.	
Collaboration avec les PAS dans la limite du champ d'intervention du PARIH	

# AXE 4 : Observer et valoriser les pratiques du territoire

L'inclusion se construit aussi et surtout à partir du terrain, de ses réussites et de ses défis. Cet axe vise à mieux comprendre les dynamiques locales, à identifier les leviers et les freins à l'inclusion, et à capitaliser sur les expériences inspirantes.

En mettant en lumière les initiatives engagées et en s'appuyant sur une observation rigoureuse, le PARIH souhaite encourager la diffusion des bonnes pratiques et nourrir les politiques publiques locales. Valoriser ce qui fonctionne, c'est aussi renforcer l'envie et la capacité d'agir ensemble pour une société plus inclusive.

## Objectifs :

- Documenter les pratiques d'inclusion et les besoins du territoire.
- Valoriser les initiatives locales.

## Actions :

NOM DE L'ACTION	AVANCEMENT
Création d'un observatoire local des pratiques et dispositifs inclusives	
Production d'enquêtes en lien avec des universités ou écoles sociales qui donneront lieu à des rapports à destination des partenaires et élus.	
Création de la charte inclusion	
Réalisation de portraits vidéo inspirants.	

# AXE 5 : Renforcer les coopérations et les réseaux

Lorsque l'on parle d'inclusion il est indispensable de penser collectif. En effet, l'inclusion ne peut être portée par un acteur seul : elle repose sur une intelligence collective et une coordination renforcée entre les structures du territoire.

Le PARIH par ses fondements pluri-associatif (12 associations fondatrices) porte par essence les coopérations transversales, le décloisonnement et se positionne comme un créateur de passerelles entre les dispositifs existants et les professionnels. En facilitant les échanges, en animant des dynamiques intersectorielles et en mutualisant les ressources, le PARIH souhaite impulser une culture de partenariat durable, au service de parcours plus fluides et cohérents pour les enfants en situation de handicap et leurs familles.

## Objectifs :

- Créer des synergies durables entre les acteurs du territoire.
- Mieux articuler les dispositifs (DAC, C360, PCPE, PCO...)

## Actions :

NOM DE L'ACTION	AVANCEMENT
Animation de groupes territoriaux thématiques (sport, culture, jeunesse).	
Création de commissions "partenaires du PARIH" et les faire vivre au travers de thématiques de travail	
Organisation d'événements croisés avec les dispositifs partenaires.	
Partage d'outils mutualisés (protocoles, guides, formations).	

## AXE 6 : Consolider la pérennité du projet






Pour garantir un impact durable et une action de qualité sur le long terme, le PARIH83 doit s'appuyer sur une stratégie de développement solide et cohérente avec ses valeurs.

Cet axe vise à structurer une offre de prestations adaptée aux besoins du territoire tout en diversifiant les sources de financement. Il s'agit aussi de préserver l'équilibre entre engagement associatif et viabilité économique, en veillant à la transparence et à la bonne mesure dans l'allocation des ressources humaines et financières.

### Objectifs :

- Assurer une stratégie de financement pluriannuelle diversifiée.
- Structurer une offre de prestations claires et éthiques.

### Actions :

NOM DE L'ACTION	AVANCEMENT
Développement de l'offre de prestations : FALC, formations, team building, outils.	
Recherche de financements croisant subventions, prestations, mécénat.	
Développer un catalogue de prestations adapté aux besoins du territoire	
Mettre en place un outil de suivi par action	
Poursuivre la collaboration avec les financeurs historiques dans le cadre du comité de pilotage financeur	

# AXE 7 : Animer une gouvernance partagée





Une gouvernance dynamique est le socle d'un projet associatif inclusif et engagé. Cet axe vise à faire vivre la démocratie associative en impliquant activement les adhérents, les partenaires et les personnes concernées dans les choix et les orientations du PARIH.

En favorisant la co-construction, la transparence et l'écoute, il s'agit de renforcer le sentiment d'appartenance, de soutenir le développement des actions et de cultiver une dynamique collective porteuse de sens.

## Objectifs :

- Impliquer les adhérents, les partenaires et les personnes concernées dans la vie associative.
- Favoriser une dynamique d'amélioration continue et d'engagement.

## Actions :

NOM DE L'ACTION	AVANCEMENT
Clarification des rôles dans les statuts et le règlement intérieur.	
Mise en place de commissions thématiques (communication, inclusion, événementiel).	
Accueil de personnes concernées dans les instances.	
Organisation d'un Forum Inclusion / convention annuelle avec l'ensemble des parties prenantes du PARIH83.	

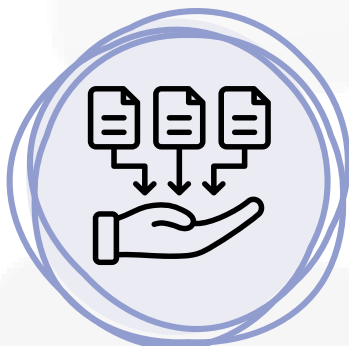
## Évaluation et pilotage



- **Bilan annuel qualitatif et quantitatif** pour s'inscrire dans une logique d'amélioration continue.



- **Indicateurs par axe stratégique :**
  - Nombre de formations réalisées
  - Nombre de familles accompagnées
  - Taux de satisfaction



- **Recueil participatif** des retours des professionnels, familles, personnes concernées.



- Une **réunion annuelle d'ajustement** du plan d'actions

## Conclusion

---

Ce projet associatif trace les grandes orientations pour les cinq années à venir, affirmant la volonté d'un **PARIH 83 à la fois ancré dans son territoire, audacieux dans ses ambitions et résolument collectif dans sa manière d'agir**. Nous pouvons aujourd'hui nous appuyer sur l'expérience acquise durant ces premières années, sur les dynamiques déjà en place, et sur la conviction que l'inclusion est l'affaire de tous, à tous les niveaux de la société.

À travers ses sept axes, ce projet propose une feuille de route visant à **renforcer les coopérations, outiller les professionnels, créer des ponts entre eux et les familles, faire évoluer les représentations, valoriser les pratiques et faire vivre une gouvernance partagée**. C'est un projet qui mise sur **l'intelligence collective, l'innovation sociale et l'engagement éthique** pour faire progresser l'accueil de toutes les différences.

L'inclusion ne doit plus être une exception ni une expérimentation isolée : elle doit devenir une norme partagée et soutenue par l'ensemble des acteurs du territoire varois.

**La réussite de ce projet dépend de l'implication de chacun**, personnes concernées, familles, professionnels, partenaires, élus, citoyens, administrateurs et salariés du PARIH83, dans ce projet collectif qui donne du sens à l'action.

**Ensemble, faisons de l'inclusion la norme.**

## Remerciements

---

Le PARIH83 souhaite exprimer sa profonde reconnaissance à l'ensemble des acteurs qui contribuent à la réussite et au rayonnement de ce projet collectif.

Nos premiers remerciements s'adressent à nos **financeurs institutionnels et publics**, dont le soutien et la confiance permettent de garantir la pérennité et l'ambition de nos actions en faveur de l'inclusion. Leur engagement constitue un socle essentiel pour construire une société plus juste et plus ouverte à toutes et tous.

Nous remercions également les **membres du groupement pluri-associatif**, qui mettent en commun leurs expertises, leurs énergies et leurs valeurs. Leur implication témoigne de la force du collectif et de la conviction partagée que l'inclusion se construit ensemble, dans la coopération et la solidarité.

Enfin, nos remerciements s'adressent à l'ensemble de **nos partenaires rencontrés et accompagnés sur le terrain**. Professionnels, familles, collectivités et associations : votre engagement quotidien, vos retours d'expérience et vos initiatives locales enrichissent et donnent tout leur sens à notre mission.

À toutes et tous, nous exprimons notre gratitude pour votre confiance et votre mobilisation. C'est grâce à vous que nous pouvons avancer chaque jour vers une société plus inclusive, solidaire et innovante.



# Ensemble, faisons de l'inclusion une norme partagée.



L'inclusion se construit chaque jour,  
dans les petits gestes, les coopérations  
et la volonté d'avancer ensemble.



**PARIH**  
S'élaner ensemble  
vers l'inclusion

**83**



**06.28.78.20.86**  
**contact@parih83.fr**

**www.parih83.fr**

